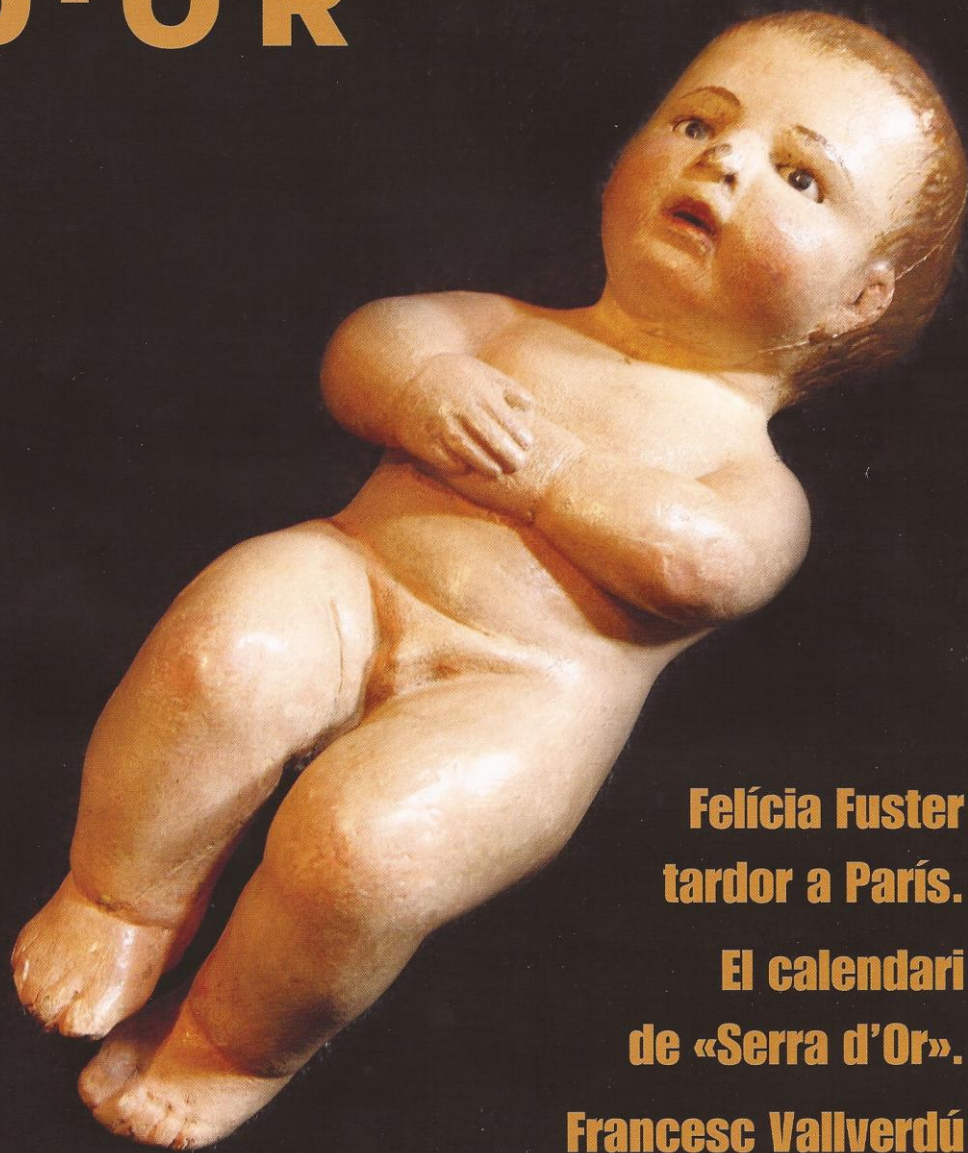


GENER 2012 · 5,25 €

SERRA

D'OR



Felícia Fuster
tardor a París.

El calendari
de «Serra d'Or».

Francesc Vallverdú
rigor i realisme.

625

Un tresor patrimonial: el pessebre barroc en moviment de Laguardia

per Maryse Badiou

Sabiem que en gairebé tres segles el pessebre de Laguardia no havia sortit mai de les seves terres, llevat del famós dia en què un català, d'aquells de la rauxa, es va entossudir a portar-lo a Catalunya i mostrar-lo en el marc del Festival Internacional de Música Castell de Peralada, l'any 2003. Sabiem que, en aquella tan excepcional circumstància, el teló que emmarca el *Belén* havia sofert petits desperfectes i que el reconegut taller d'escenografia dels germans Castells va ser cridat en socors per tal que posés el seu talent al servei de la restauració. Per aquests lligams amb Catalunya, anecdòtics però nogensmenys significatius, i per tot allò que ens va despertar d'interès etnogràfic i teatral aquest pessebre navarrès, vàrem decidir acudir a una de les seves representacions, el dia 29 de gener passat.

Conduïa el cotxe l'historiador Adolfo Ayuso; al seu costat ens guiava Pilar, la seva companya; darrere, a punt de disparar la càmera, hi havia el fotògraf Jesús Atienza i, somniant a través de la finestra, jo, la mirada posada en aquestes hectàrees de vinyes, bressol de terres famoses arreu per la riquesa del seus vins. Sota la llum gèlida de l'hivern, dins aquell cotxe que deixava, al sud, el marge esquerre de l'Ebre, contemplava cap al nord la blanca serra de Cantàbria, tot intentant imaginar els perfums de farigola, d'espígol, de sàlvia i de romaní que, segons diuen, subjuguen aquest lloc quan el sol hi fa la mudança d'estiu. En el cotxe que avançava cap al cor de la Rioja alabesa, els quatre amics estàvem pendents de descobrir allò que ens havien qualificat de joia popular i patrimonial: el pessebre de Santa María de los Reyes, a Laguardia, un dels pocs pessebres en moviment que hi ha al món, nascut durant l'època barroca com a expressió de l'espiritualitat i que ara compleix dos-cents seixanta anys (vegeu Clara I. Ajamil i F. Javier Gutiérrez, *El Belén de Santa María de los Reyes de Laguardia*, editat per l'Asociación Belenista de Álava, 2004).

L'església de Santa María de los Reyes acull el pessebre parroquial, documentat el 1749, durant el cicle litúrgic nadalenc que s'inicia el dia de la Immaculada i

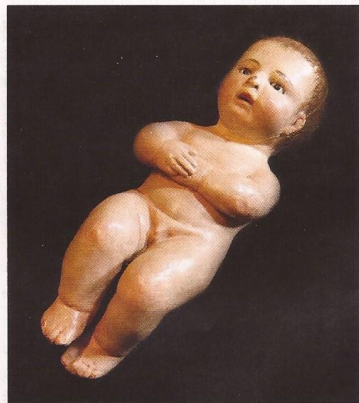
acaba per la Candelera. En el curs d'aquestes dates, es representen les escenificacions de «La Nativitat», «La presentació del nen Jesús al Temple», «L'adoració dels Reis» i «La fugida a Egipte». Antigament, era el mateix altar de la Immaculada el que servia d'escenari a la Nativitat, la dramatització més recreada de la tradició occidental i que, en el procés mitològic cristià, s'elabora a partir d'una realitat subjacent basada en creences i costums molt anteriors.

De la mitologia a la iconografia cristiana

Des del punt de vista de la plàstica cristiana, que molt probablement es va dibuixar quan la religió començava a difondre's a través del Imperi romà, l'Església, en un intent d'educació i d'explicació de la nova doctrina, adoptà una actitud reservada davant d'unes formes de representació que considerava massa realistes. Així, optà per suggerir i no materialitzar l'efigie que encarna la immaterialitat del dogma. Triomfa, aleshores, la segona dimensió: la pintura i el teatre d'ombres, que tenen la capacitat de projectar una imatge de naturalesa abstracta i simbòlica iniciadora de la nova sensibilitat.

Tanmateix, recolzant-se en l'art popular, es va anar constituint l'equilibri entre el món sensible i el món intel·ligible, per assolir progressivament la iconografia del pessebre, que degué iniciar-se molt probablement al segle IV, quan es van desenvolupar les llengües vernaculars i els elements d'arrels autòctones. Sota aquest impuls imparable, l'Església fa un gir inaudit quan, l'any 692, legitima les representacions antropomòrfiques de les figures sagrades. Aquesta posició facilita, sens dubte, l'eclosió de la imatge corpòria en el drama religiós, que, amb el temps, s'anirà desenvolupant a l'interior de les esglésies i s'incorporarà així en un projecte d'arquitectura mítica rica de significats.

Paral·lelament, a tot Europa, la recerca del moviment destinat a animar les abstraccions del dogma condueix cap a la recuperació d'una iconografia de l'estatuària mòbil que, gràcies als seus mecanismes sim-



La Mare de Déu del pessebre de Santa María de los Reyes.
El nen Jesús, despert i sense vestir.
(Fotos: Jesús Atienza)

ples o complexos, és capaç de transmetre l'expressió òptima de la vida en el drama religiós. Aquesta tradició ateny el moment d'esplendor en el Renaixement i el Barroc, èpoques en què s'expressa la força d'una unitat religiosa capaç de cristal·litzar en una maquinària teatral, a vegades molt refinada i de gran plasticitat. A la península Ibèrica adquireix una gran solemnitat religiosa i festiva, tot incorporant elements profans que provoquen l'eclosió d'un sincretisme popular, sovint irreverents, bé que tolerats, com a la majoria dels països d'Europa.

Aquest corrent, però, s'interromp en entrar la Contrareforma. La reacció de l'Església de Roma (Concili de Trento, 1545-1563) es fa sentir amb la prohibició, entre d'altres mesures, de qualsevol tipus de representacions a l'interior dels temples. A partir d'aquest moment, l'aventura del teatre tindrà lloc al si de la societat civil.

Considerant l'aventura lenta i agitada del procés d'elaboració de la iconografia del drama sagrat, que ha produït en tot el món cristià unes riques i prestigioses tradicions de pessebres animats; reflexionant sobre aquest teatre de marionetes religioses que, fora de les esglésies, s'ha anat laïcitzant i modificant amb el contacte d'altres formes d'expressió artístiques; coneixent l'escassetat de pessebres que han sobreviscut, queda com un fet excepcional poder presenciar, a l'interior del recinte sagrat, un pessebre barroc en moviment de la puresa del de Laguardia.

Un altar per escenari

Després de la missa, a punt de presenciar el pessebre, immersos entre la comunitat dels parroquians i arrossegats per les onades energitzants que ens comuniquen, podem entendre la significació d'aquest moment d'excepció en què l'esperança es regenera anualment, de cicle en cicle. Aleshores, entenem la força benefactora del ritual, que, profundament arrelat en la història dels éssers humans, ens dona la possibilitat de reviure i a la vegada renovar, com un fet de màgia, el temps mític.

Dins de la tradició cristiana, el temps del mite nadalenc és dramatitzat a través d'un espai específic que el pessebre de Laguardia comparteix, des de la seva estètica barroca, amb altres marionetes d'origen religiós arreu del món. En aquest univers espacial s'encreuen dues dimensions oposades, que entren en una relació semàntica dinamitzadora del ritu. Al fons, la dimensió vertical acull la part sagrada, ocupada pel nen Jesús, Maria i Josep. Més amunt, resplendeix l'Esperit Sant,



El Naixement, al pessebre de Santa María de los Reyes, a LaGuardia, amb la serra de Cantàbria pintada al teló de fons.
Els soldats d'Herodes, figures de fusta vogida.



simbolitzat per un colom esculpit en fusta daurada i policromada.

Fins a la meitat del segle XVIII es representava a Laguardia únicament la part sagrada amb les tres figures de Maria, Josep i el nen Jesús. Després s'incorporà el contrapunt horitzontal en el primer pla de l'espai dramàtic. Es tracta de la part profana, símbol de la terra, on romanen els personatges populars: els humils pastors i llauradors, i també els rics Reis d'Orient. En aquest indret terrenal radica un nombrós bestiar compost de xais, ovelles, bou, mula, anyells i gallines, tots alegres a l'espera del gran esdeveniment.

En aquest temps ritualitzat, el diví i l'humà conviuen en un equilibri perfecte envoltats per un decorat silvestre, reminiscència d'antics ritus precristians del solstici d'hivern. L'espai dramàtic que ocupa tota la capella es converteix així en un bosc de molssa, d'alzina, de boix i serradures que fa més pròxim el paisatge natural de Laguardia, i en difon els perfums i els colors autèntics. Però l'element que reflecteix la identitat col·lectiva del poble, i en marca el territori, és la muralla de Laguardia, amb la serra de Cantàbria resplendent de neu, totes dues pintades al teló que emmarca el Pessebre.

La celebració s'inicia amb una veu en *off*, però la paraula no serà present en el curs d'aquesta dramatització que segueix els textos dels evangelis canònics. Així, en el silenci de la paraula, les figures es mouen en la immaterialitat del discurs mític, descarten la força concreta i temporal del diàleg.

La màgia de la celebració

Els textos sagrats s'animen, tanmateix, amb l'impacte extraordinari que suscita l'aparició de les figures. Són aquestes les que permeten la mutació del relat en imatges i que en fan viure el misteri en la pura emoció: l'entrada de Maria, de l'Àngel i de Josep en l'espai sagrat, veure el nen Jesús despert i sense vestir descansant al bressol, tot és un veritable moment de gràcia. De fusta policromada i amb ulls de vidre, ens meravellen pel simbolisme dels seus vestits, especialment del color, que ens indica la condició del personatge, de la mateixa manera que el moviment dels cossos parla de la seva edat, del seu estat d'ànim i del món celeste que els irradia.

Més de setanta figures es relleven: Els Reis enlluernen per la sumptuositat dels seus vestits i la policromia contundent dels seus trets ètnics. Arriben en comitiva, amb els seus cavalls i dromedaris, precedits dels patges empolainats amb turbants, botes, camalets, saragüells i jaquetes adornades de rivets i alamares.

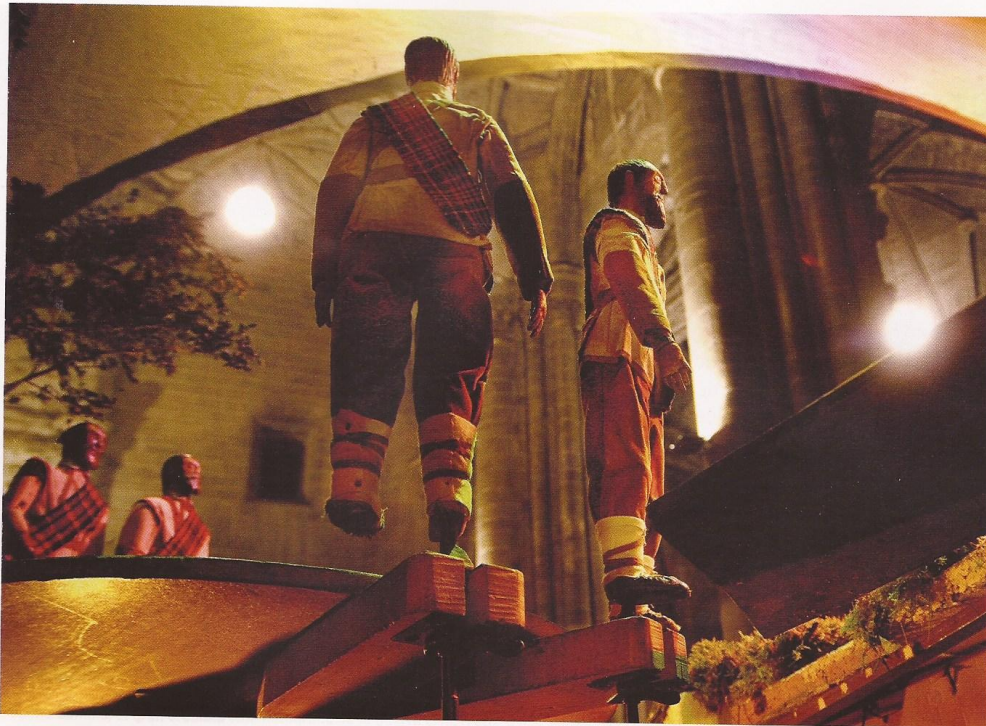
S'hi incorporen, també, figures de cartó pedra, siluetes de fusta pintada com el conjunt dels soldats d'Herodes i de les centúries romanes. Hi ha, també, animals de fusta retallada i una varietat de siluetes. Tot un món que no podria aconseguir l'encís que s'apodera dels assistents sense la qualitat de la manipulació, a càrrec d'un equip d'almenys sis animadors, tots membres de l'Asociación de Belenistas de Laguardia. Tots segueixen la tradició transmesa per Faustino Ayala López, animador del pessebre de 1954 a 1995 i que ell mateix va haver de recollir d'una memòria col·lectiva dipositada en temps remots, quan eren els sagristans els qui manipulaven les figures, ajudats pels escolans.

La manipulació de les figures santes necessita l'excel·lència de la tècnica, ja que no resulta fàcil moure unes talles de fusta d'uns vint quilos. Es fa des de sota del retaule en el qual s'han fixat uns taulons que permeten de fer lliscar les figures agafades per la petita peanya, a la seva base. Els fidels contempen, així, uns personatges que van lliscant lentament per petits desplaçaments molt precisos i sincopats que infonen solemnitat a unes figures sagrades d'aspecte hieràtic en no tenir ressorts de moviment.

De manera contrària, les figures terrenals posseeixen capacitat de moviment. Algunes són fins i tot protagonistes d'una de les atraccions més esperades, com ara la dels pastors dansant sobre la seva roda. Aquestes figures no són obra d'escultors, però testimonien l'habilitat popular per un treball artesanal que sap diferenciar els rostres amb els colors, la quantitat dels cabells i el dibuix de la barba. Al moment culminant de l'anunci de la Nativitat, els pastors, bojós d'alegria, vestits amb la seva indumentària típica, es posen a ballar i a rodar com si estiguessin embriagats. Roden i es donen cops els uns amb els altres seguint el ritme de la dolçaina que difon la felicitat general fins a commoure els anyells barrocs, que també donen la benvinguda.

La música, sens dubte, té una funció primordial a l'hora de conduir la celebració al cim de la intensitat. Fins a final del segle XIX ha estat la capella de música de Santa María de los Reyes —fundada al segle XVII— la intèrpret d'unes partitures compostes especialment per al cicle nadalenc. El rigor musical i el compromís amb la tradició s'hi poden apreciar, com la coherència que mai no s'altera, ni amb els sons de la gaita ni amb les diferents nadales que acolorixen les escenes.

S'aprecia el paper fonamental de la música a la seqüència del «Miracle del blat», una llegenda del segle XIII que s'integra a l'episodi de «La fugida a Egipte». Es tracta d'un moment àlgid de la dramaturgia, ja



La dansa dels pastors, amb els titelles lliscants girant sobre la roda.

que és del miracle del blat que depèn la salvació del nen Jesús condemnat a mort i perseguit pels soldats d'Herodes. Com prediu Josep, el camp que acaba de sembrar el llaurador no haurà d'esperar dos mesos per a tenir a punt la collita: el blat espigarà a l'alba de l'endemà. El temps dramàtic, doncs, és suspès pel miracle. Un fumerol blanc apareix com per envoltar de misteri aquesta acció sobrenatural i la música, com un agent que actua en nom de Déu, es converteix en un fil captivador i hipnòtic que porta tots els assistents a presenciar el miracle. Sembla que tothom murmuri interiorment la música quan a l'alba el blat comença a sorgir de la terra, complint així els desitjos de Déu.

El blat creix sota les onades del vent i el camperol es posa a segar. Però de sobte pugen els sons implacables dels tambors que anuncien l'arribada dels soldats d'Herodes. Alhora, tots els fidels se submergeixen en un bany ardent d'emocions, mentre la música, com al moment culminant del Naixement, es mescla a una banda sonora molt acurada difusora d'un clima particular on el real i l'irreal no deixen de fusionar-se: el gos

borda, els trons anuncien la tempestat i, tanmateix, els ocells canten el miracle, com la font que degota de la roca xiuxieuja de felicitat.

Davant d'aquesta expressió de màxima alegria espiritual, davant del que els nostres historiadors qualifiquen de «vertader acte sacramental», s'entén el valor particular d'aquell gènere tan didàctic fundat sobre temes extrets de la tradició teatral de la litúrgia cristiana; un gènere en què, pel que fa el teatre de marionetes religioses, destaca el famós acte readaptat de la Tía Norica de Cadis i el dels Bonecos de Santo Aleixo, a Portugal. Tanmateix, en el pla de la tècnica emprada, aquestes marionetes, dites «lliscants», es relacionen més aviat amb el Betlem de Tirisiti de la ciutat d'Alcoi.

Encara vius en les festes importants de l'any, tots aquests pessebres ens permeten de valorar, malgrat la seva progressiva laïcització, la continuïtat vigent d'un ritual que, si queda indissociable d'un context festiu d'origen religiós, ens demostra també i amb escreix l'absoluta i harmoniosa inserció del teatre en la vida social i cultural dels pobles.